

# La inflación

**LA INFLACIÓN CRECE Y CRECE A CADA MES, PARECE NO HABER FRENO.**

La inflación de mayo no llegó al punto porcentual e incluso retrocedió respecto del mes anterior. Según datos relevados por la consultora Evaluatecon, el Índice de Precios al Consumidor (IPC) del mes pasado fue de 0,99%, 0,03% menos que en abril. Un comportamiento similar tuvo la Canasta Básica Total (CBT), que en el mes que recién termina se ubicó en \$3.226, \$6 menos que en abril. Ambos índices no hacen más que reflejar una contracción del consumo.

En cambio, la CBT se incrementó en un año \$235, ya que en mayo del año pasado se ubicó en \$2.991. Hoy, según Evaluatecon, una familia necesita \$3.226 "para no sentirse pobre". La diferencia deja en evidencia la inflación anual, que arroja una tasa del 17,91%, "y sigue con la tendencia decreciente marginalmente".

Ahora, no hay que confundirse: esta inflación de 0,99% para mayo no significa que no haya habido aumentos, sino que éstos han sido menores.

Los rubros alimentarios que más incrementos registraron son panadería, lácteos, huevos, café, cacao, yerba, té, dulces y fideos secos. En tanto, las principales disminuciones se produjeron en las carnes rojas (cortes populares), milanesas y jugos de soja, las aguas minerales y los vinos nacionales minerales y los vinos nacionales.



La imagen muestra los precios de Jumbo

## Contracción del consumo

El sector supermercadista mendocino reconoce una importante contracción del consumo pero en los rubros non-food, es decir, aquellos que no tienen que ver con alimentos y bebidas (ropa, bazar, electrodomésticos, neumáticos, computación). Nadie se anima a decirlo en primera persona y con todas las letras, pero estiman que las ventas de estos productos cayeron en los últimos meses entre 10% y 15%.

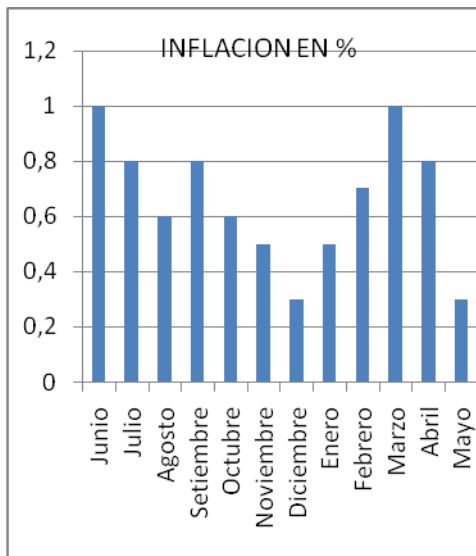
El informe de Evaluatecon también releva esta información al afirmar que se produce "una marcada disminución en los niveles de consumo de los rubros no alimentarios, marcando la senda de la recesión de los últimos dos trimestres. Es decir, se está dando en las familias en Mendoza el lema Consumo lo mínimo e indispensable.

La estrategia que adoptan los súper e hipermercados para hacer repuntar las ventas son básicamente dos: sacar grandes ofertas de electrodomésticos, en algunos casos en cuotas sin interés, y aliarse con bancos y entidades financieras para otorgar descuentos y beneficios al realizar las compras con tarjetas de crédito y débito.

## ¿Cómo sigue?

Por su parte, el Centro de Investigación en Finanzas de la Universidad Torcuato Di Tella, en su Encuesta de Expectativas de Inflación, determinó que la esperada por el público para los próximos doce meses se mantiene en 20% para el interior del país y el Gran Buenos Aires, mientras que para la Capital Federal se ubica en el 25%.

Datos del INDEC		
Año	Mes	Porcentaje%
2008	Junio	1
2008	Julio	0,8
2008	Agosto	0,6
2008	Setiembre	0,8
2008	Octubre	0,6
2008	Noviembre	0,5
2008	Diciembre	0,3
2009	Enero	0,5
2009	Febrero	0,7
2009	Marzo	1
2009	Abril	0,8
2009	Mayo	0,3



El siguiente grafico muestra los índices de inflación del ultimo año (Junio 2008 hasta mayo 2009), son datos oficiales según el INDEC.

Fuentes del trabajo: .Diario los Andes

.INDEC

Autores del artículo: Lucas Rodríguez

Rodrigo Sampedro.